

Canon

# 入门指南

使用说明书

imageCLASS

L B P 3 5 2 X

L B P 3 5 1 X

激光打印机

 请首先阅读本使用说明书。

在使用本产品之前，请务必先仔细阅读本使用说明书。请务必保留备用。请在充分理解内容的基础上，正确使用。

# 目录

重要安全指示	2	通过有线局域网连接	11
安装打印机	4	通过 USB 电缆连接	12
关于随附手册	10	设置纸张尺寸和类型	12
导航菜单和文本输入方法	10	实用任务	13
连接电源线, 打开电源	11	清除卡纸	14
指定初始设置	11	更换墨粉盒	15
选择本机的连接方法	11		

**重要安全指示** 本手册仅介绍安装和电源的警告和注意事项, 还务必阅读随附 CD-ROM/DVD-ROM 包含的电子手册 (HTML 手册) 中介绍的“重要安全说明”。

**警告** 表示有关操作的警告。如果没有正确执行相关操作, 可能会导致死亡或人身伤害。为安全使用本机, 务必注意这些警告提示。

**注意** 表示有关操作的注意事项。如果没有正确执行相关操作, 可能会导致人身伤害。为安全使用本机, 务必注意这些注意提示。

## 安装

**警告**  
请勿安装在可能会造成火灾或触电的位置  
通风槽被堵塞的位置 (过于靠近墙壁、床、沙发、地毯或类似物体) / 潮湿或多尘的位置 / 会受到阳光直射的位置或室外 / 会受到高温影响的位置 / 会受到明火影响的位置 / 酒精、油漆稀释剂或其他易燃物附近

### 其他警告

- 请勿将未经许可的电缆连接到本机, 否则可能会导致火灾或触电。
- 请勿将项链和其他金属物或装满液体的容器放在本机上。如果异物与本机内部的电气部件接触, 可能会导致火灾或触电。
- 请勿在医疗设备附近使用。本机发射的无线电波可能会干扰医疗设备, 从而可能会导致故障并导致事故。
- 如果任何异物掉入本机, 请拔掉电源插座上的电源线插头, 并联络当地授权 Canon 经销商。

**注意**  
请勿安装在以下位置

本机可能会掉落或翻倒, 造成人身伤害。

- 不稳定的位置 / 会受到振动影响的位置

### 其他注意

- 搬运本机时, 请按照本说明书中的说明进行操作。如果搬运不当, 本机可能会翻倒, 造成人身伤害。
- 安装本机时, 注意不要让手夹在本机和地面或墙壁之间。否则可能会导致人身伤害。

## 电源

- 警告**
- 只能使用符合指定电压要求的电源。否则可能会导致火灾或触电。
  - 请勿使用非提供的电源线, 否则可能会导致火灾或触电。
  - 请勿修改、拉扯、强行弯折或进行可能会损坏电源线的任何其他行为。请勿将重物压在电源线上。电源线损坏可能会导致火灾或触电。
  - 请勿用湿手插入或拔出电源线插头, 否则可能会导致触电。
  - 请勿将延长线或多插头接线板用于本机。否则可能会导致火灾或触电。
  - 请勿缠绕电源线或将其打结, 否则可能会导致火灾或触电。
  - 请将电源线插头完全插入电源插座。否则可能会导致火灾或触电。
  - 雷雨期间, 请将电源线插头从电源插座中完全拔出。否则可能会导致火灾、触电或本机损坏。


**注意**

- 请勿在本机所连的电源插座附近形成障碍, 以便在紧急情况下可以快速拔出电源插头。

**警告**

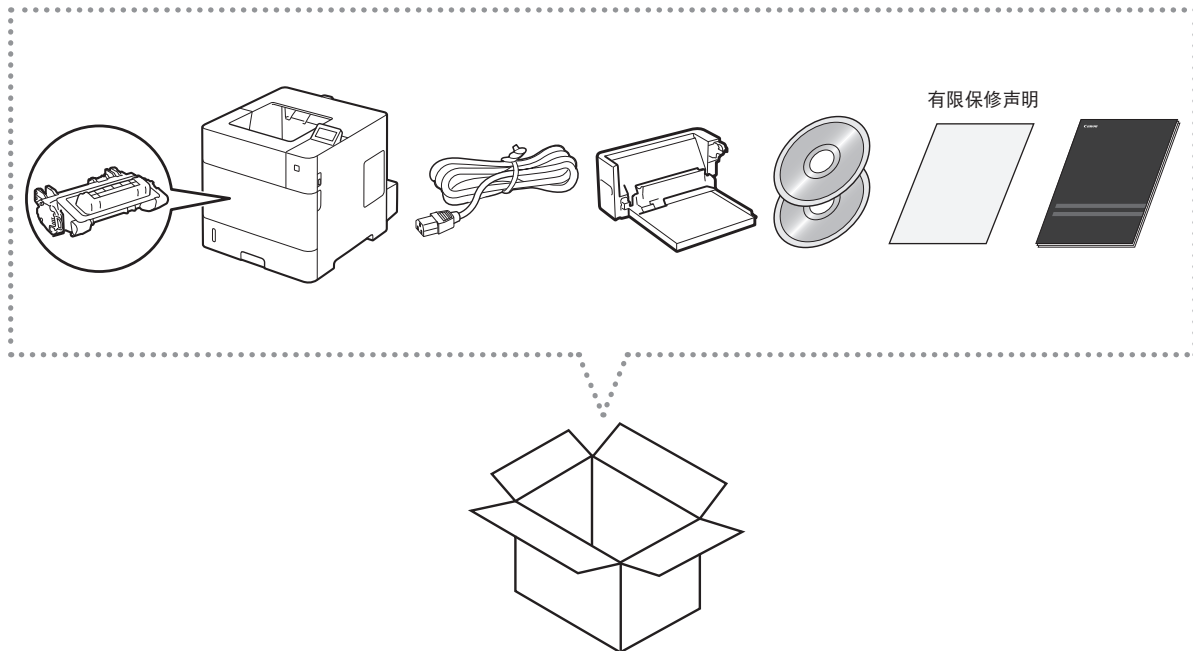
- 为了避免造成人身伤害或损坏打印机并了解相关法律信息, 在使用打印机之前, 务必仔细阅读随附 CD-ROM/DVD-ROM 包含的电子手册中的“法律声明”和“重要安全说明”。

 (“仅适用于海拔2000m及以下地区安全使用”), 为根据GB4943.1-2011进行的标注。

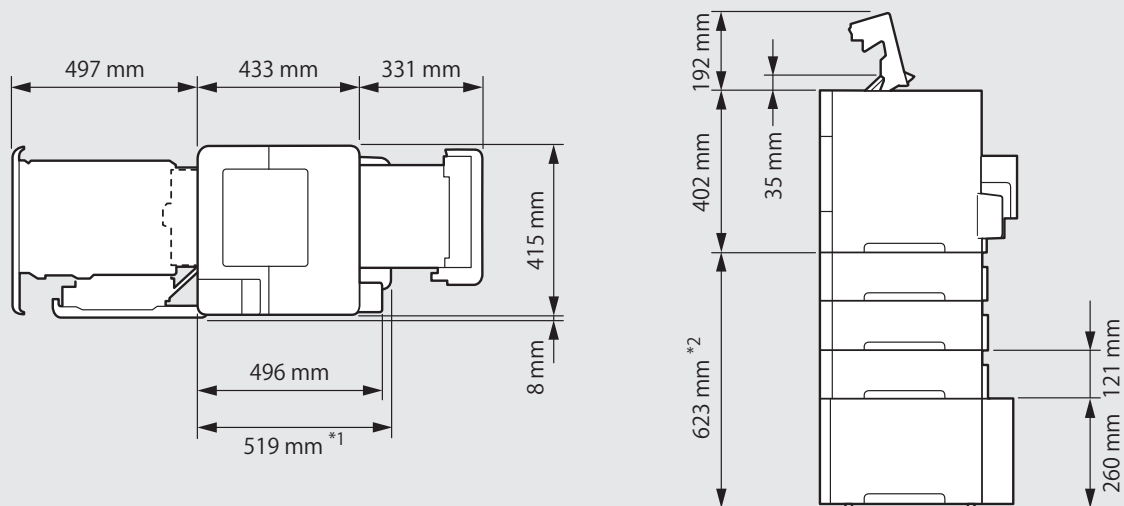
 (“仅适用于非热带气候条件下安全使用”), 为根据GB4943.1-2011进行的标注。

根据型号不同, 部分产品上没有上述标志。

# 安装打印机



## 安装要求



\*1 当安装了供纸台 UNIT PD-G1 时:

\*2 当安装了下列选购设备时:

- 进纸盒 Unit PF-B1 (三个一组的供纸台)

- 供纸台 UNIT PD-G1

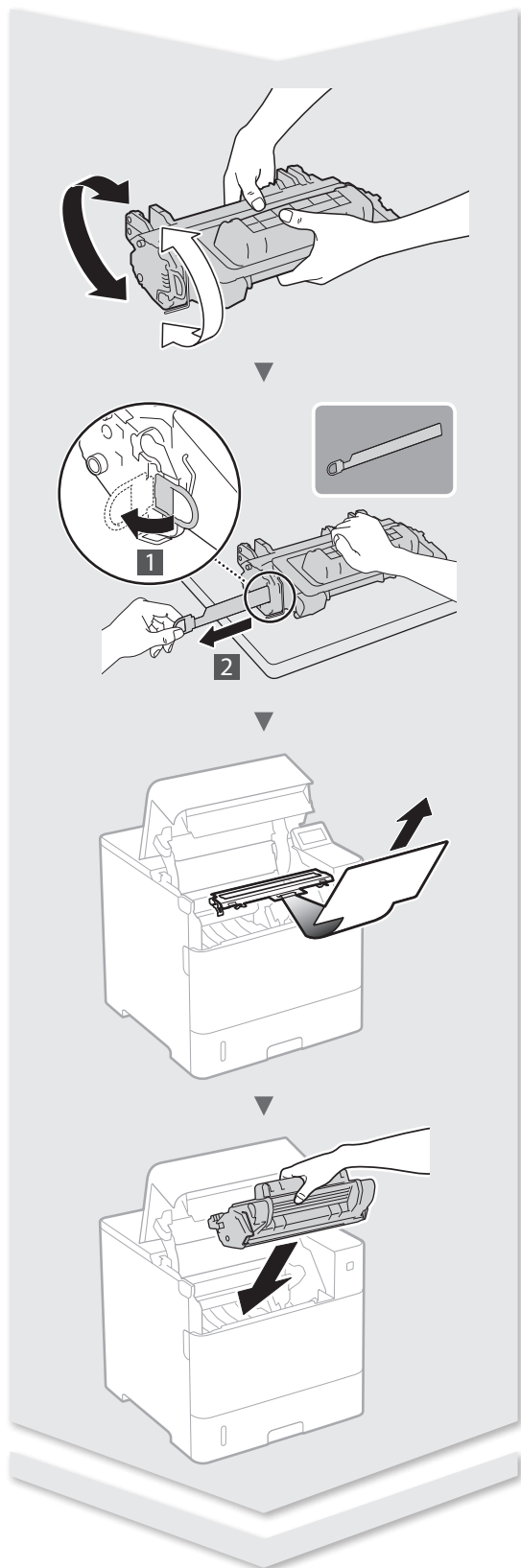
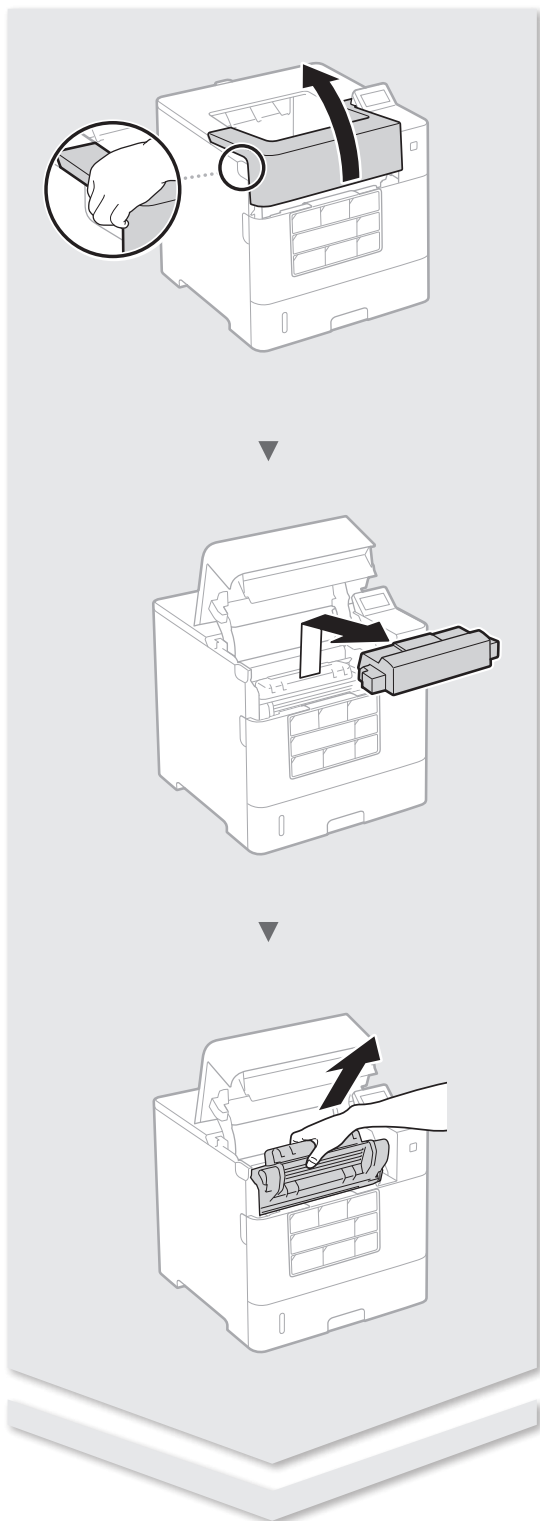
当安装了进纸盒 PF-B1 时 484 mm。

在机器四周留出 100 mm 或以上的空间。

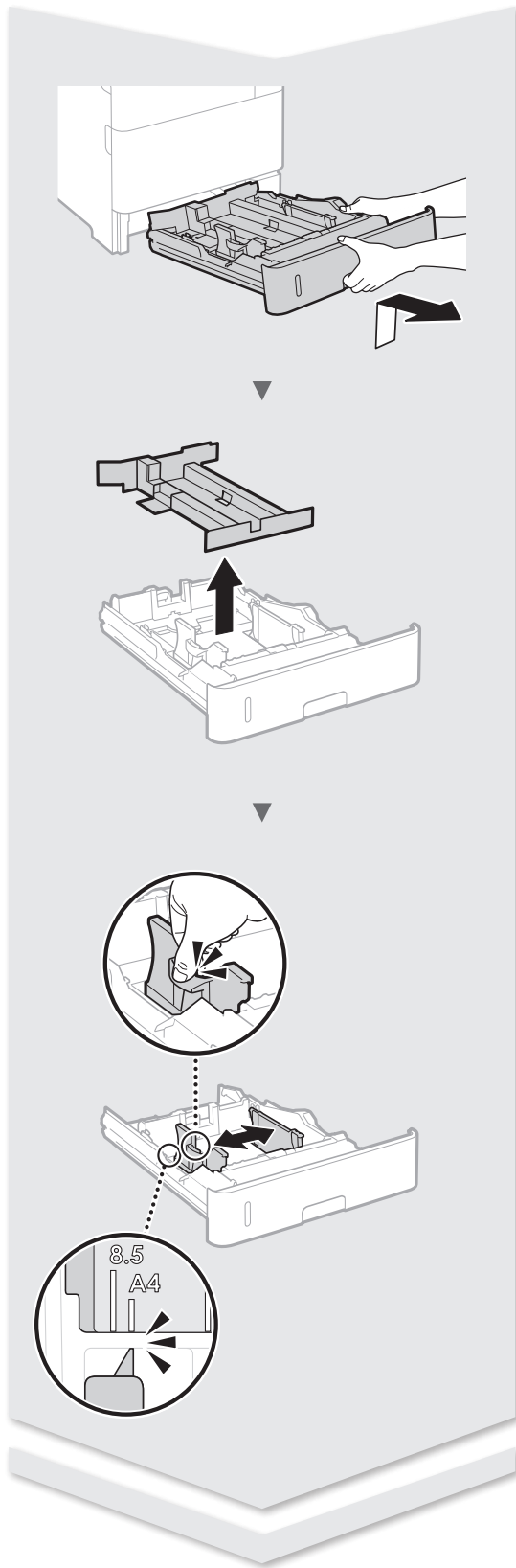
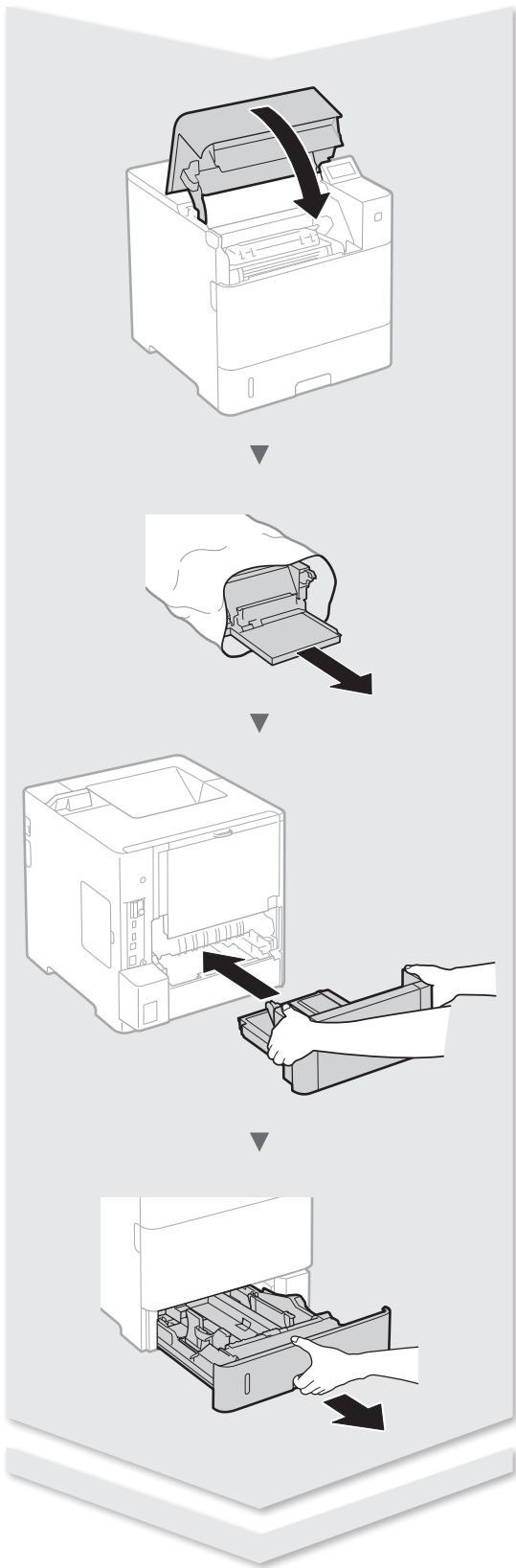
# 安装打印机



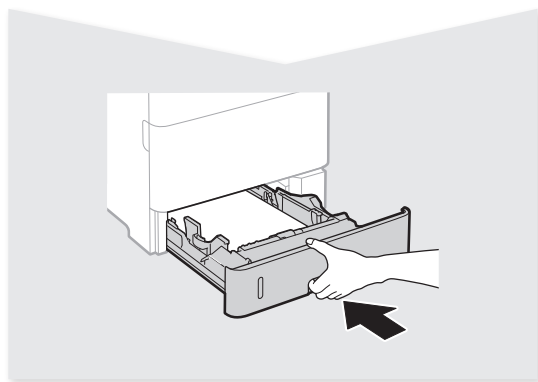
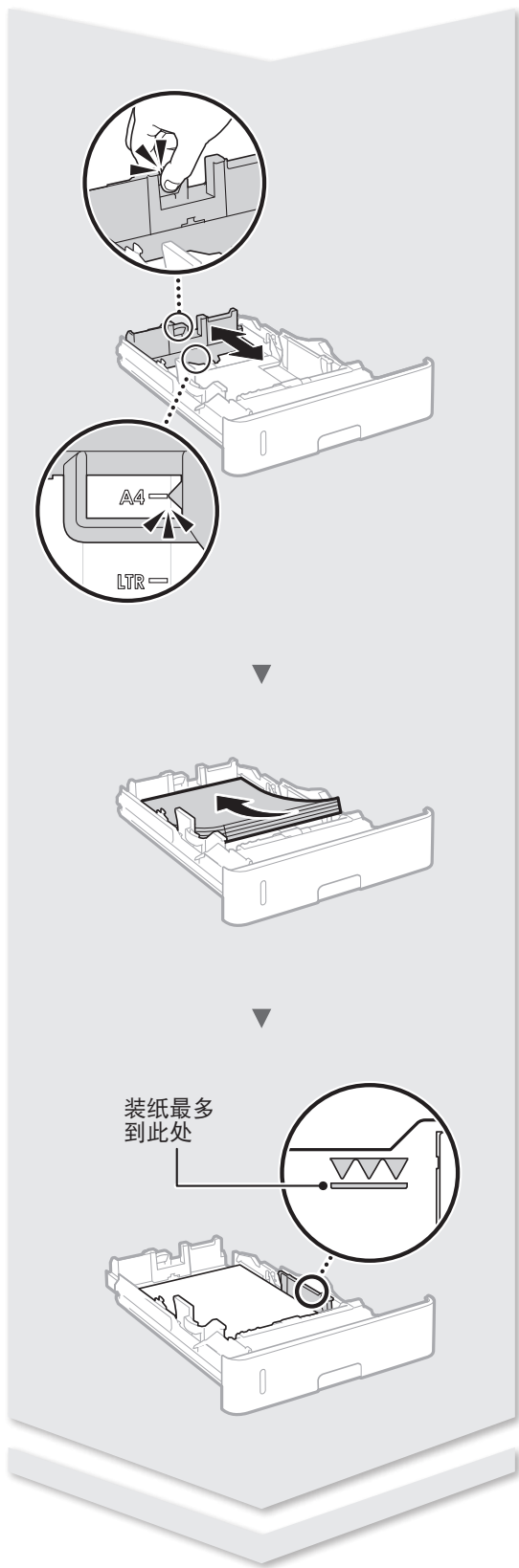
请取下所有胶带。



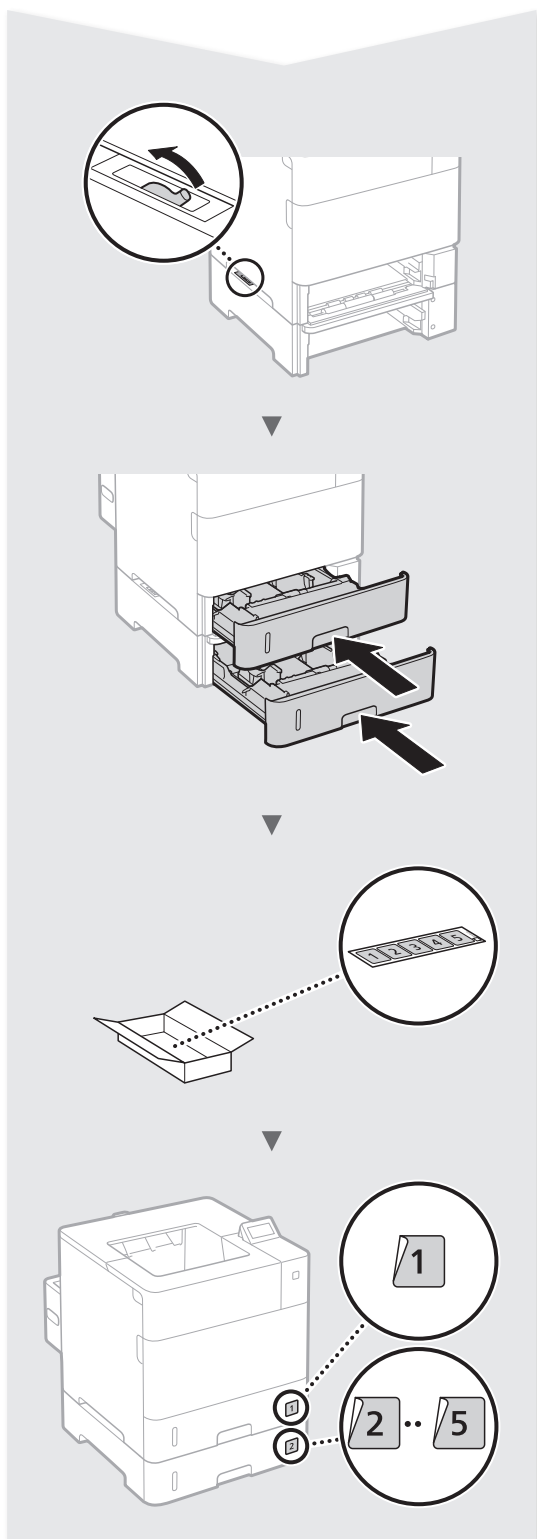
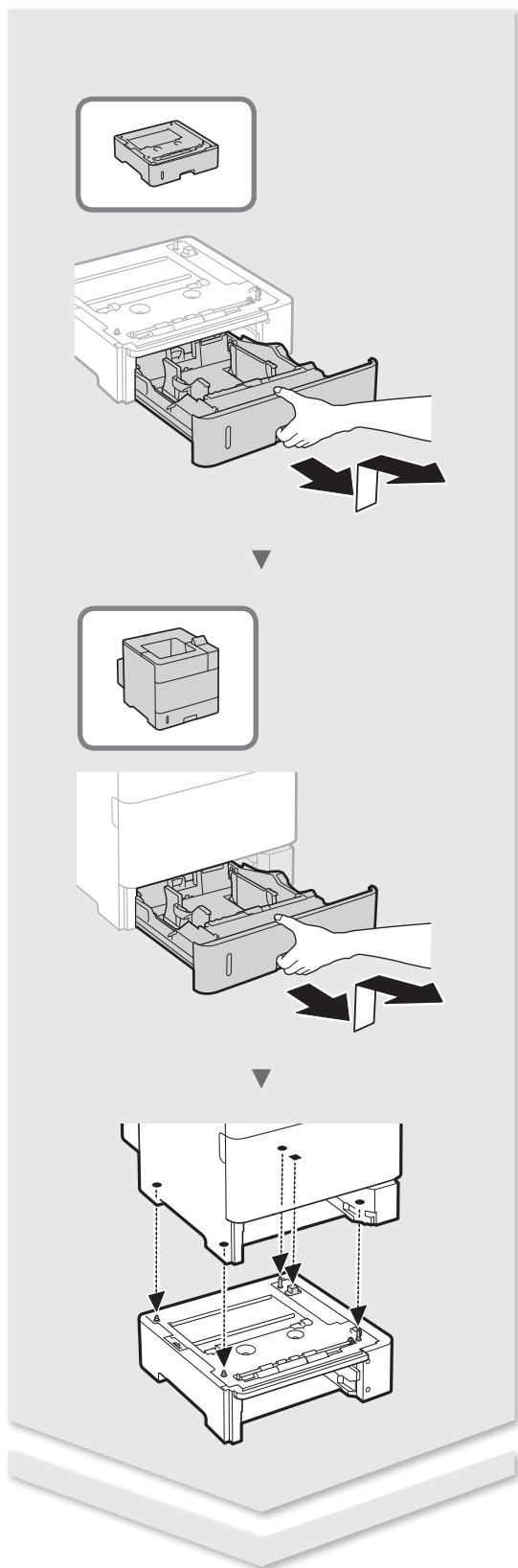




# 安装打印机

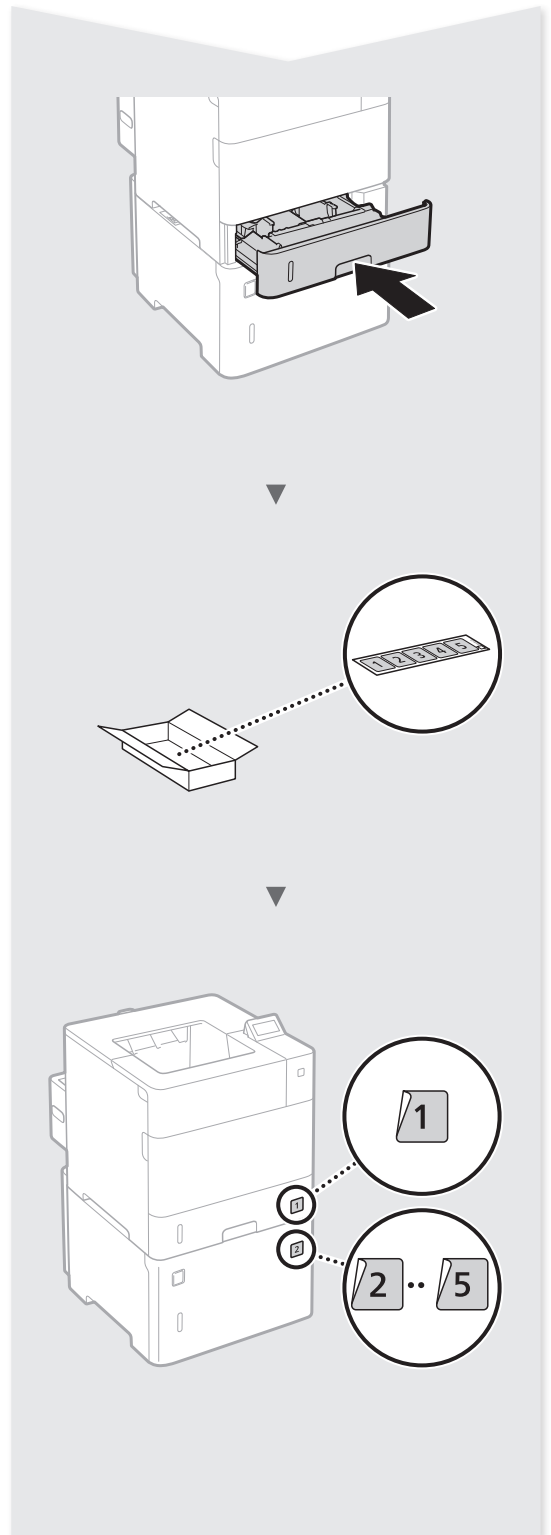
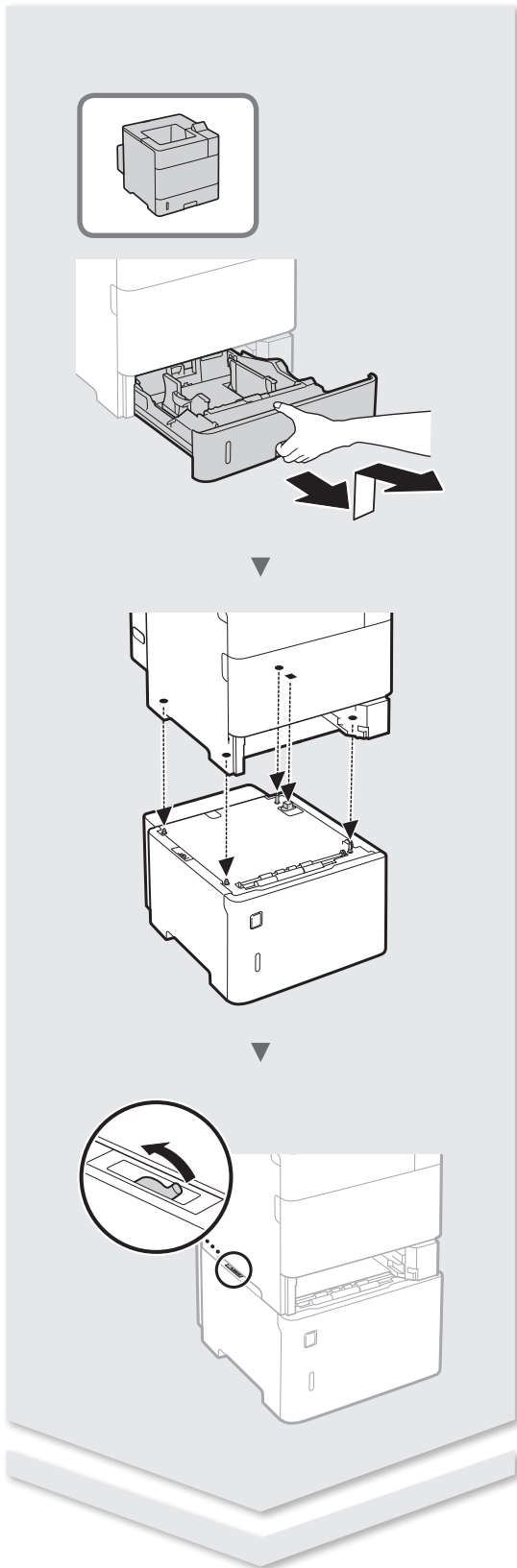


# 进纸盒 PF-B1 (选购)

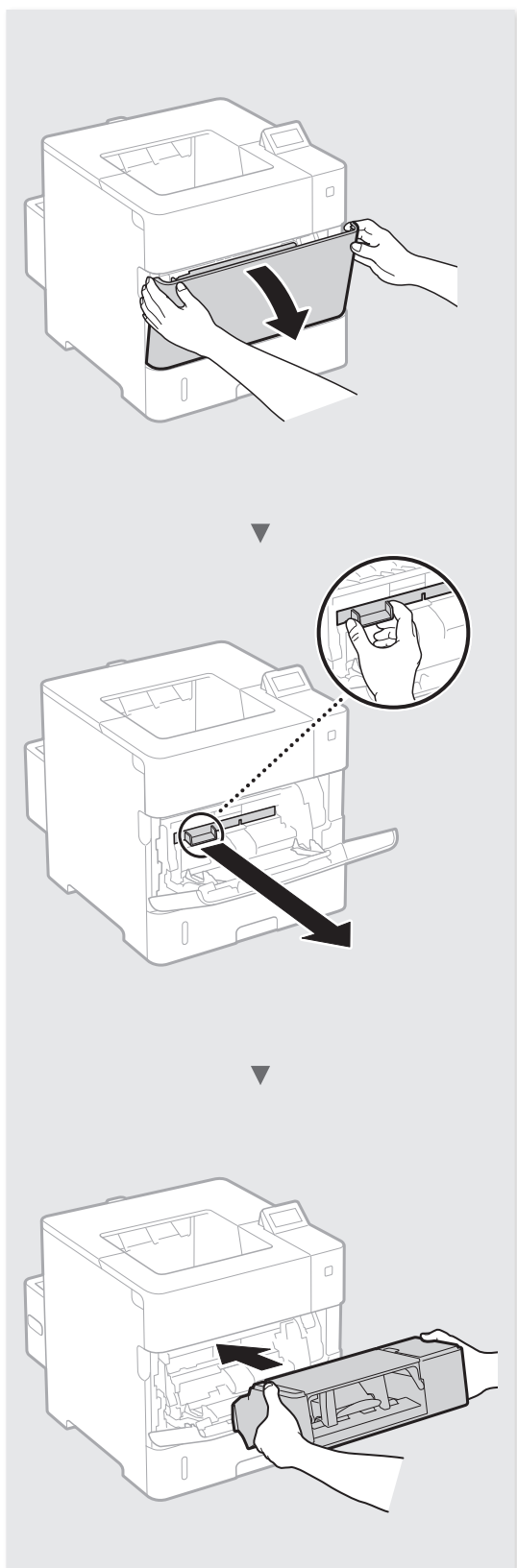


# 安装打印机

## 供纸台 UNIT PD-G1 (选购)



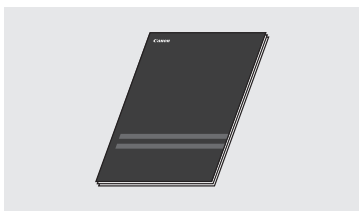
## 信封进纸器 EF-A1 (选购)



## 关于随附手册

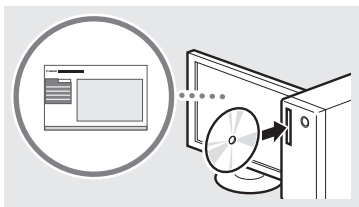
### ① 入门指南（本手册）：

请先阅读本手册。本手册介绍本机的安装、设置和注意事项。



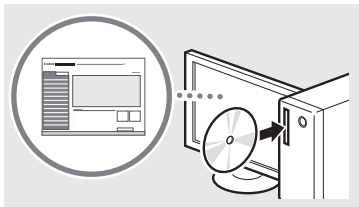
### ② 打印机驱动程序安装指南（随附的 DVD-ROM）：

本手册介绍软件安装。



### ③ 电子手册（随附的 DVD-ROM）：

本电子手册按主题分类，便于轻松查找所需信息。



### 从 DVD-ROM 查看电子手册

1 将随附的 DVD-ROM 插入计算机\*。

2 单击 [手册]。

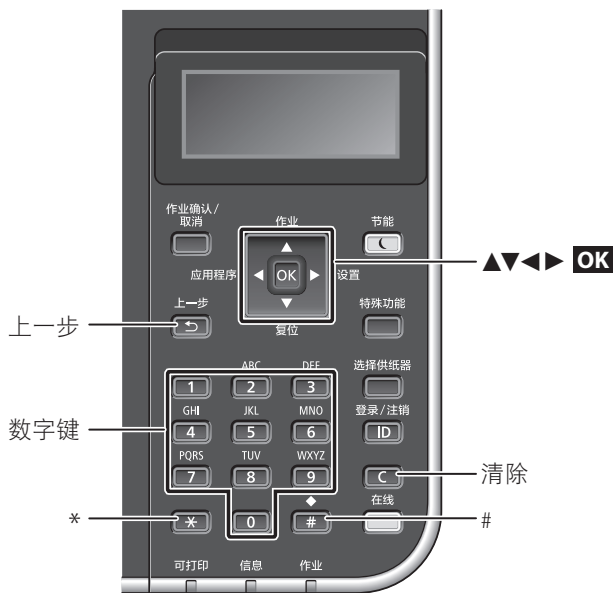
3 单击 [电子手册]。

\* 如果显示 [自动播放]，则单击 [运行 Mlnst.exe]。

† 视使用的操作系统而定，可能会出现安全保护信息。

† 如果已将随附 DVD-ROM 插入计算机，未显示 [手册]，请取出 DVD-ROM 重新插入。

## 导航菜单和文本输入方法



### 导航菜单

在菜单项中选择项目或移动光标

使用 [▲] 或 [▼] 选择项目。按下 **OK** 或 [▶] 进入下一层次。按下 [◀] 或 [◂] 返回上一层次。

设置确认

按下 **OK**。

### 文本输入方法

#### 更改输入模式

要更改输入模式，请轻触 <A/a/12> 或按下 [\*]。

输入模式	可用文本
<A>	大写字母和符号
<a>	小写字母和符号
<12>	数字

#### 输入文本、符号和数字

用数字键或 [#] 输入。

#### 移动光标（输入空格）

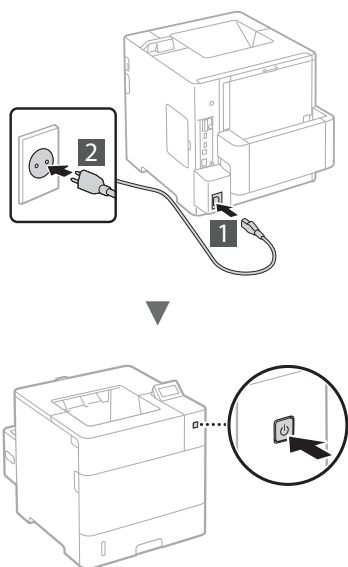
按下 [◀] 或 [▶] 可移动光标。要输入空格，请将光标移至文本末尾，然后按下 [▶]。

#### 删除字符

按下 [C]。按住 [C] 删除所有字符。

	输入模式: <A>	输入模式: <a>	输入模式: <12>
1	@ . - _ /		1
2	ABC	abc	2
3	DEF	def	3
4	GHI	ghi	4
5	JKL	jkl	5
6	MNO	mno	6
7	PQRS	pqrs	7
8	TUV	tuv	8
9	WXYZ	wxyz	9
0	(不可用)		0
#	(空格) - . * # ! " , ; : ^ ` _ = /   ' ? \$ @ % & + \ ^ ( ) [ ] { } < >		(不可用)

## 连接电源线，打开电源



- 此时请勿连接 USB 电缆。安装软件时再连接。

## 指定初始设置

首次打开电源时，请按照画面上的说明操作。有关导航菜单及如何输入数字的详细信息，请参阅第 10 页的“导航菜单和文本输入方法”。

### • 设置日期和时间

参照屏幕指示，设置日期和时间。



### • 设置远程用户界面 PIN

可设置访问远程用户界面的 PIN。通过仅允许具有访问权限的用户使用本机，防止本机被未经授权访问。

要稍后指定设置，请参阅电子手册中的“设置远程用户界面 PIN”。

- 电子手册“设置远程用户界面 PIN”
- 电子手册“设置系统管理员密码”



## 选择本机的连接方法

### • 通过有线局域网连接

可将本机连接至有线路由器。使用局域网电缆将本机连接至有线路由器（访问点）。



- 通过电缆或无线方式将计算机连接至路由器。
- 确定路由器中有连接本机和计算机的可用端口。
- 准备好 5 类局域网电缆或更高级双绞线电缆。

### • 通过 USB 电缆连接

可使用 USB 电缆将本机连接至计算机。

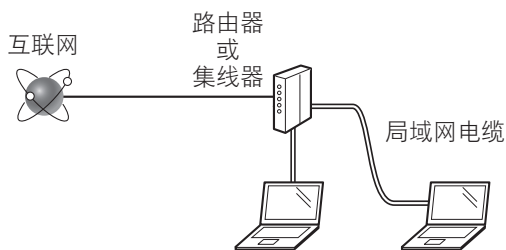


- 确定使用的 USB 电缆有以下标记。



## 通过有线局域网连接

### 设置前检查



### 使用局域网电缆正确连接计算机和路由器了吗？

有关详细信息，请参阅所用网络设备的使用说明书，或联系网络设备的制造商。

### 电脑上的网络设置是否已完成？

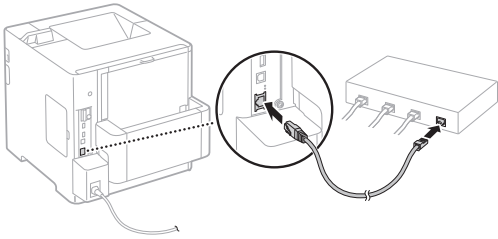
如果未正确配置计算机，即使完成下列设置后也可能无法使用有线局域网连接。

### 注释

- 连接至未安全保护的网络安全环境时，您的个人信息可能会被披露给第三方，请小心使用。
- 如果在办公室通过局域网连接，请联系您的网络管理员。

## 通过有线局域网连接

### 1 连接局域网电缆。



IP 地址将在 2 分钟内将自动配置。如果要手动设置 IP 地址，请参阅下列项目。

- 电子手册“网络”▶“连接至网络”▶“设置 IP 地址”

### 2 使用随附 DVD-ROM 安装驱动程序和软件。

- 请参阅“有关安装步骤的详细信息：”（第 13 页）。
- 进入“设置纸张尺寸和类型”（第 12 页）。

## 通过 USB 电缆连接

安装本机随附 DVD-ROM 上的驱动程序和软件。

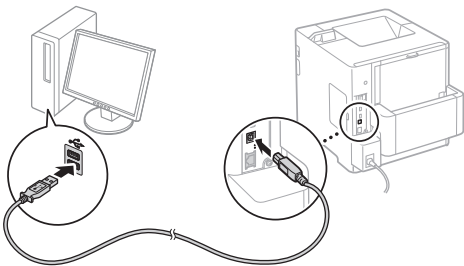
### 注释

如果安装前连接了 USB 电缆，请先拔出 USB 电缆，然后重新安装。

### 1 使用用户软件 DVD-ROM 安装驱动程序和软件。

- 请参阅“有关安装步骤的详细信息：”（第 13 页）。

### 2 连接 USB 电缆。

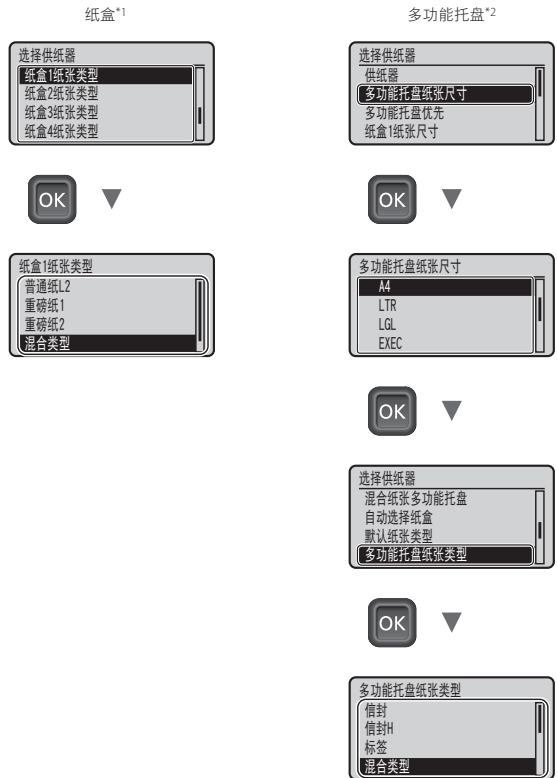


- 进入“设置纸张尺寸和类型”（第 12 页）。

## 设置纸张尺寸和类型

按照画面上的说明，设置纸张尺寸和类型。视所用型号而定，如下所示进行设置。

按下  (  ) 键。



\*1 在通常条件下自动识别纸张尺寸，这是出厂默认设置。

如果需要更改装入纸张的纸张尺寸，请参阅电子手册。

\*2 当将纸张装入信封进纸器时，请参阅电子手册。



## 实用任务

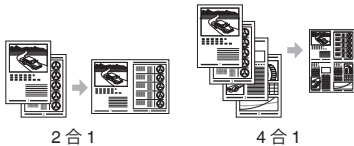
本节综述常用功能。

### 打印

放大/缩小打印

缩小版面

可缩小多页文档，打印在一张纸上。



海报打印

水印打印

选择“配置文件”

### 网络设置

本机配备网络接口，可轻松配置网络环境。在办公室可共享本机以提高工作效率。

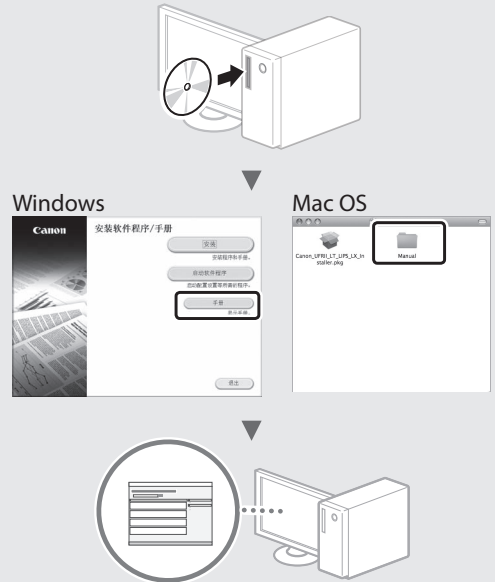
### 远程用户界面

可从网络上的计算机查看本机的状态，可通过网络访问本机和管理作业或指定各种设置。

有关安装步骤的详细信息：

使用随附 DVD-ROM 安装驱动程序和软件。  
有关安装步骤的详细信息，请参阅打印机驱动程序安装指南。

† 也可从佳能网站下载驱动程序。



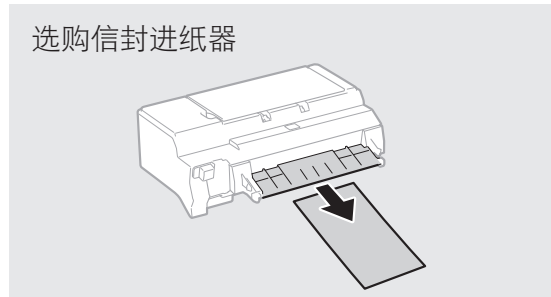
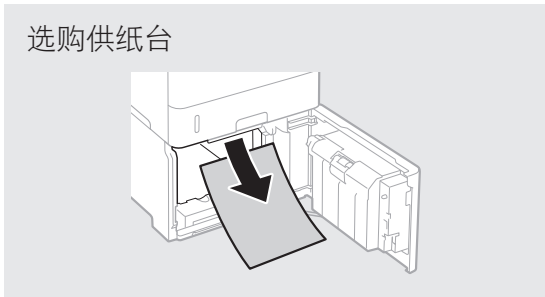
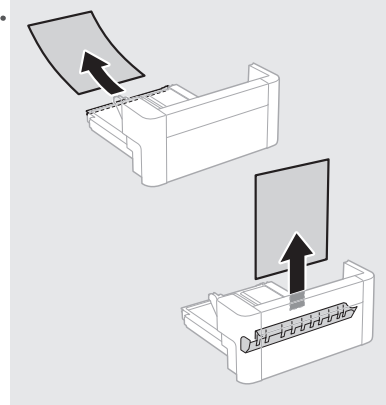
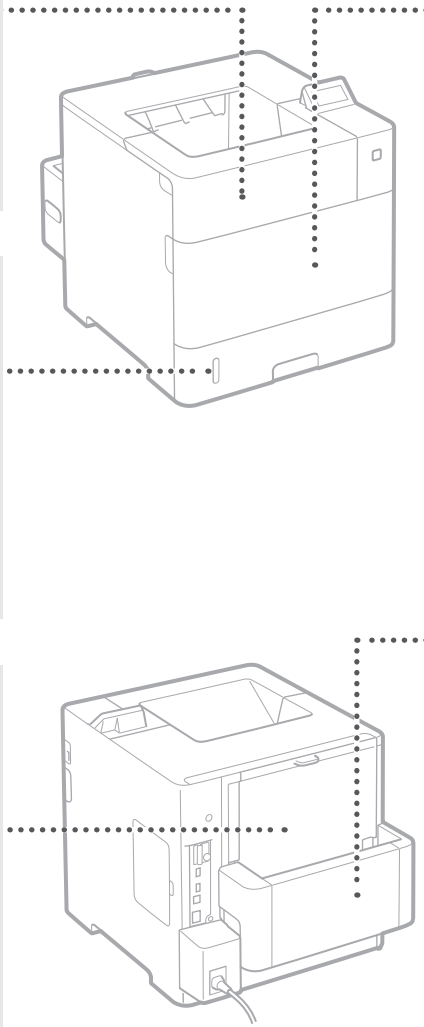
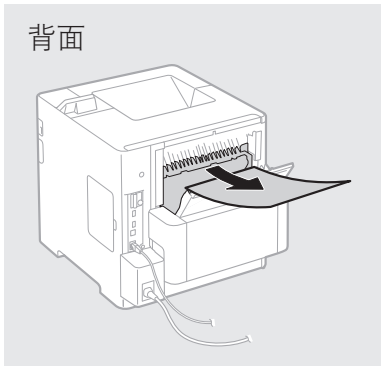
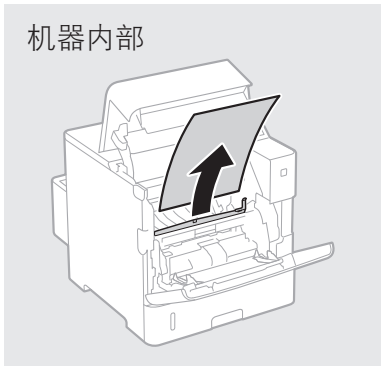
对于 Mac 用户：

本机随附 DVD-ROM 可能不包括 Mac OS 的驱动程序，这因购买本机的时间而异。请在佳能主页上查找并下载相应的驱动程序。有关安装或使用驱动程序的更多信息，请参阅打印机驱动程序安装指南。

# 清除卡纸

如果出现下列画面，可能输稿器或本机内部发生卡纸。请按照画面上显示的步骤取出卡住的文档或纸张。本手册只标示发生卡纸的区域。有关各功能的详细信息，请参阅电子手册。

卡纸。  
按右箭头键显示步骤。



## 更换墨粉盒

墨粉盒是耗材，当墨粉盒剩余量不足时，画面上会出现一条信息或可能发生下列问题。请采取合适的相应措施。

### 当出现信息时

当墨粉盒剩余量不足时，本机会显示一条信息。

信息	画面上显示信息时	说明和解决方法
16 硒鼓不久将达到使用寿命。	墨粉盒的更换时间快到了。	在打印大量文档之前检查墨粉盒中的墨粉剩余量并更换新墨粉盒。 ④ 电子手册“更换墨粉盒”
1G 建议更换硒鼓。	墨粉盒已达到使用寿命。	如果这条信息未消失，则更换墨粉盒。可继续打印，但是无法保证打印质量。 ④ 电子手册“更换墨粉盒”

### 如果打印件质量较差

如果打印件开始显示以下任何一种特征，说明某个墨粉盒几乎耗尽。即使不显示提示信息，也要更换几乎耗尽的墨粉盒。

出现条纹



部分颜色变浅



浓度不均



空白区域出现拖影



出现白点



# Canon

---

原产地：中国  
进口商：佳能（中国）有限公司  
地址：100005 北京市东城区金宝街 89 号金宝大厦 2 层

修订日期：2015.11



FT6-1454-000